



Seminar 6

Sykdommer i mage- og tarmsystemet

Soneterapi og
massasjeterapi

Etter gjennomført emne er det forventet at studenten skal kunne definisjonen, symptomer, sykdomsmekanismer, samt kjenne til hovedtrekk i behandlingen av følgende sykdommer:

Gastroøsofageal reflukssykdom, ulcus pepticum, gastritt

Cøliaki, matvareintoleranse, inflammatorisk tarmsykdom, irritable tarmsyndrom

Akutt appendisitt, peritonitt

Kolorektal kreft

Ileus, brokk

Pankreatitt (akutt og kronisk), hepatitt, leversvikt, gallestein

Kreft i bukspyttkjertelen

I tillegg skal studenten kjenne til følgende sykdommer/tilstander:

Øsofagitt

Kreft i magesekken

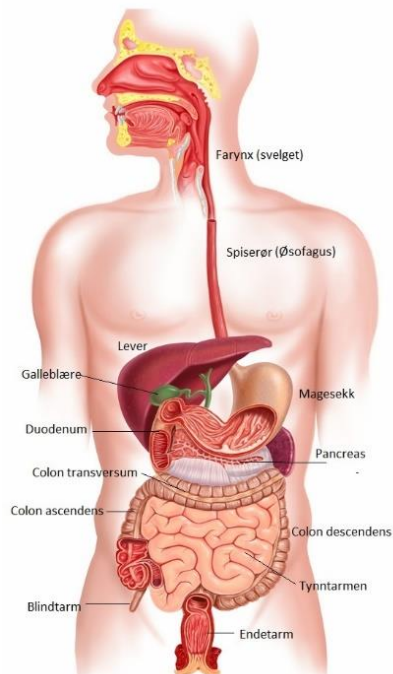
Kolecystitt

Pensum er denne presentasjonen med de tilhørende sidene i Sykdomslære Bind 2 sidene 117 - 137

Basiskunnskap – s 119 - 121

- Munnhulen
- Svelget (farynks)
- Spiserøret (øsofagus)
- Magesekken (ventrikkelen)
- Tynntarmen
- Tykktarmen
- Endetarmen (rektum)
- Analkanal

De fleste fordøyelsesorganene ligger i bukhulen – området mellom mellomgulvet (diafragma) og bekkenet.



Generelle symptomer

- Akutte smerter i buken – mindre enn en ukes varighet
- Dyspepsi - Smerter eller ubehag i øvre deler av buken i.f.m. spising
- Følelse av motstand mot passasje ved svelging av mat
- Oppkast av blod
- Halsbrann
- Diare
- Opstipasjon – hard avføring
- Blod i avføringen – svart avføring
- Avføring med høyt fettinnhold – glinsende utseende

Generelle funn

- Palpasjonsømheter
 - *Direkte – smerter når buken trykkes ned*
 - *Indirekte – smerter når man slipper opp etter å ha trykket buken ned*
- Tumor – kan være synlig eller palpabel
- Brokk – utvidelse i bukholen (kan sees som utposning)
- Tarmlyd – nedsatt eller økt.

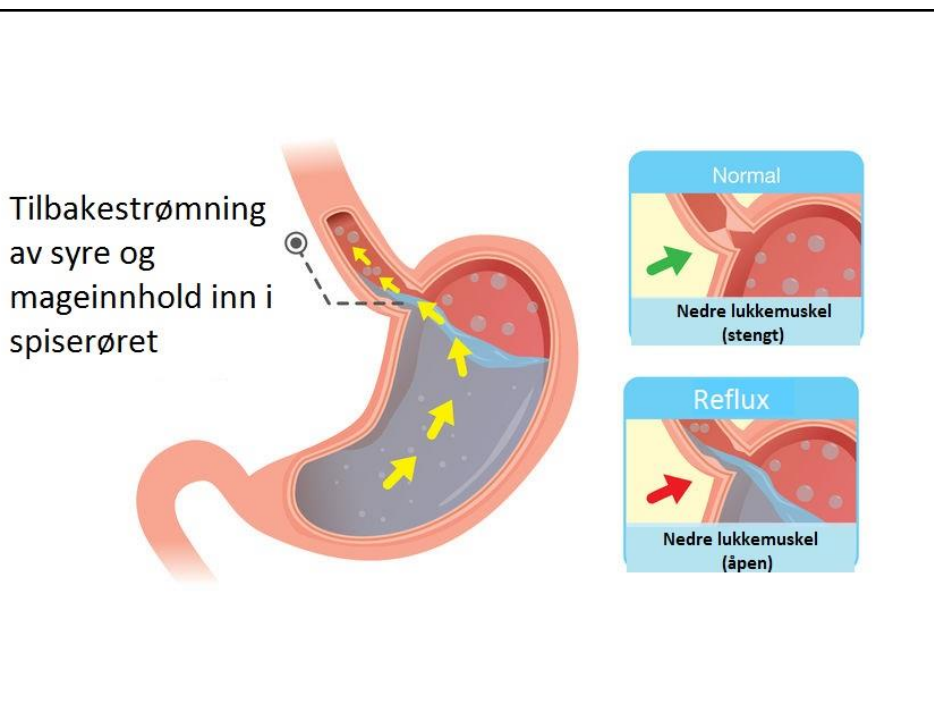
Gastroøsofagal refluks («sure oppstøt»)

S 122

Syre fra magesekken kommer opp i spiserøret.

Disponerende faktorer

- Øvre del av magesekken presses mot mellomgulvet: Skjer under graviditet og ved overvekt pga økt trykk i bukhulen, og hos personer med utposning av øvre del av magesekken (hiatushernie).
- Økt syreproduksjon: Inntak av visse mattyper (krydret mat, sitrusfrukter, kaffe)
- Nedsatt funksjon i lukkemuskel: kan skyldes bivirkning av ulike legemidler



Gastroøsofagal refluks, forts.

Symptomer og tegn
Halsbrann og sviende smerter midt i brystet og øverst i magen.

Forverrende faktorer

- Flatt leie
- Krydret mat, sitrusfrukter og kaffe

Lindrende faktorer

- Melk
- Høyt hodeleie



Gastroøsofagal refluks, forts.

Behandling

- Høyt hodeleie om natten
- Unngå sene kveldsmåltider
- Vektreduksjon ved overvekt
- Unngå krydret mat, kaffe, sitrusfrukter og alkohol og røyk.
- Melk kan lindre.
- Medisiner som hemmer syreproduksjonen eller nøytraliserer magesyren.



Spiserørsbetennelse (øsofagitt)

Inflamasjon (betennelse) i slimhinnen i spiserøret

Vanligste årsak

Langvarig refluks

Behandling

Som ved refluks

Komplikasjoner

- Arrdannelse i spiserøret som kan gi svelgbesvær
- Spiserørskreft



Magesår (ulcus pepticum) – Bind 2 s 123

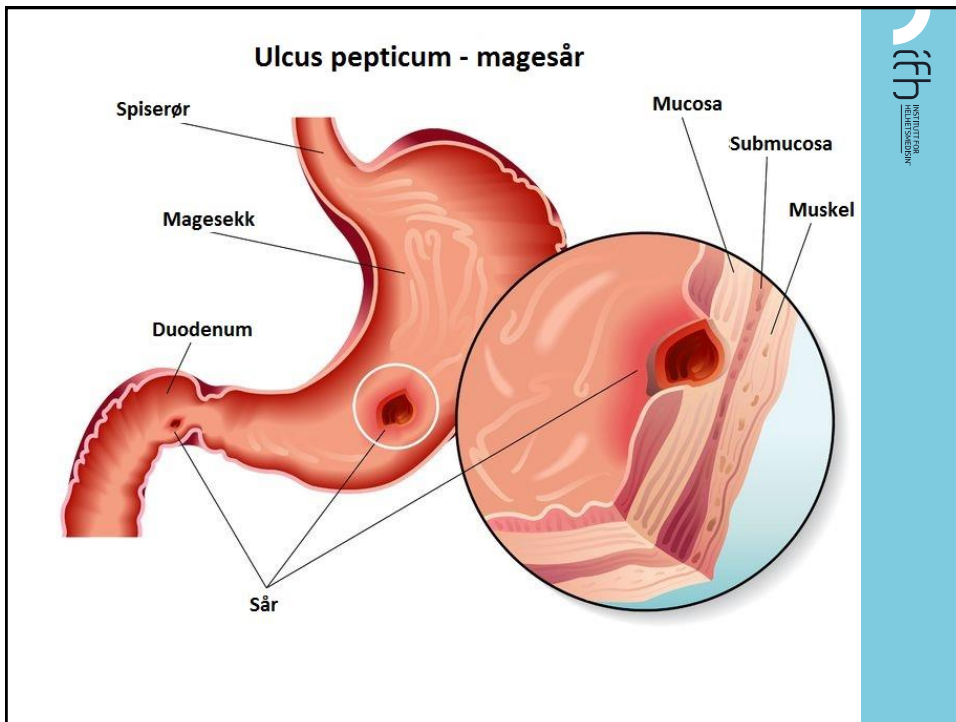
Magesår kan være

- sår i magesekken
- sår i duodenum

Disponerende faktorer

- Infeksjon med bakterien *Helicobacter pylori*
- Bruk av NSAIDs og steroider (betennelsesdempende medisiner) og blodfortynnende (aspirin og marevan)
- Røyking
- Høy alder





Magesår (ulcus pepticum), forts.

Symptomer og tegn

Symptomene tilsvarer de ved sure oppstøt:

- Halsbrann og sviende smerter øverst i magen
- Forverring og/eller lindring ved matinntak
 - *Ved sårdannelse i duodenum vil symptomene lindres av matinntak*

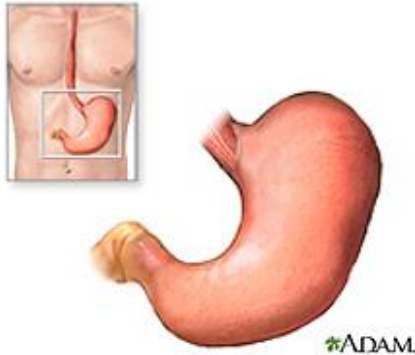
Symptomer og tegn som skyldes blødning:

- Oppkast av blod (ligner kaffegrut)
- Blod i avføringen (svart avføring)

Magesår (ulcus pepticum), forts.

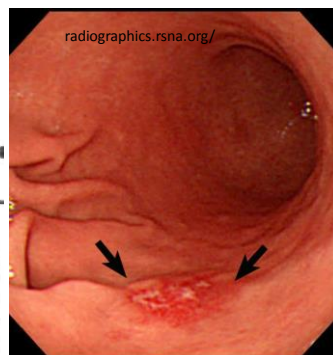
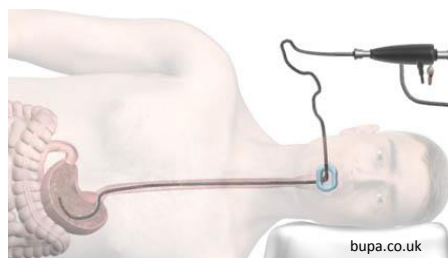
Behandling

- Antibiotika hvis smitte med *Helicobacter pylori*.
- Hemme syreproduksjonen: Medisiner som hemmer syreproduksjonen.



Hvordan påviser man magesår?

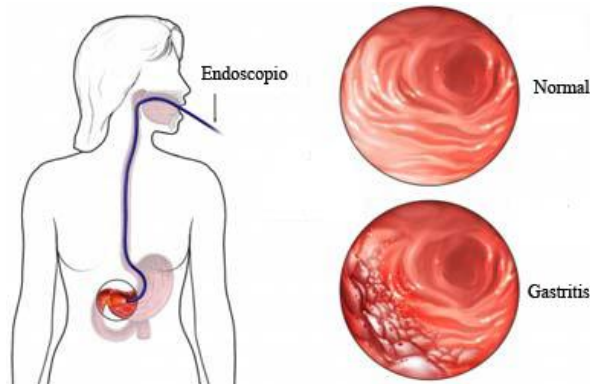
- Ved langvarig refluks eller symptomer på magesår, bør man gjennomgå en gastroskopi som utføres på sykehus.
- Ved gastroskopi fører man et kamera (skop) ned i magen og tolvfingertarmen for å se etter sår, ta vevsprøver og bakterieprøver. Man kan også stanse blødninger.



Gastritt – Bind 2 s 124

Betennelse i magesekkens slimhinne – magekatarr.

- Brukes ofte upresist om dyspepsiplager, sviing, brenning og ubehag i mellomgulvet
- Riktig diagnose krever mikroskopisk undersøkelse av slimhinnen – endoskopi.



Gastritt, forts

Akutt gastritt

- kan oppstå pga akutt irritasjon, f.eks. grunnet alkohol, sterke krydderier eller NSAID-preparater
- Gir hevelse og rødhet, små sår eller punktblødninger i slimhinnen, og kan utvikle seg videre til magesår.

Gastritt, forts.

Kronisk gastritt

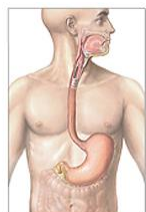
- oppstår ved langvarig påvirkning, slik som hos pasienter med bakterien *Helicobacter pylori* i mageslimhinnen
- Kan også skyldes en autoimmun betennelse
- Kronisk gastritt karakteriseres av ansamling av hvite blodceller – *lymfocytter* – i slimhinnen, og gradvis ødeleggelse av kjertelstrukturer og dermed tap av syreproduksjon
- Kan gi mangel på Intrinsic factor som også produseres i mageslimhinnen, som igjen fører til pernisiøs anemi med manglende oppsugning av vitamin B₁₂.
- Kronisk gastritt er en vanlig årsak til slapphet og anemi hos eldre

Spiserørskreft (ikke eksamensstoff)

Hyppigst hos eldre menn.

Risikofaktorer

Røyking, alkohol og øsofagitt



Symptomer og tegn

Tiltakende svelgebesvær, oppkast, vekttap.

Behandling

- Kirurgi
- Lindrende behandling

Dårlig prognose

Kreft i magesekken

Risikofaktorer

- Kronisk gastritt (betennelse i magesekken)
- Magesår og infeksjon med *Helicobacter pylori*
- Høy alder, mann, røyking
- Høyt inntak av salt mat, lavt inntak av grønnsaker

Symptomer og tegn

Slapphet, dårlig matlyst, vekttap, magesmerter og forstørrede lymfeknuter.

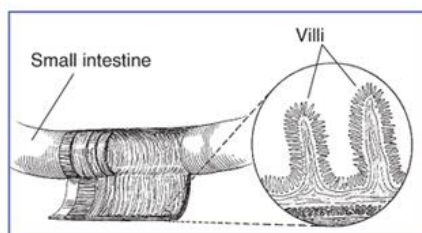
Behandling

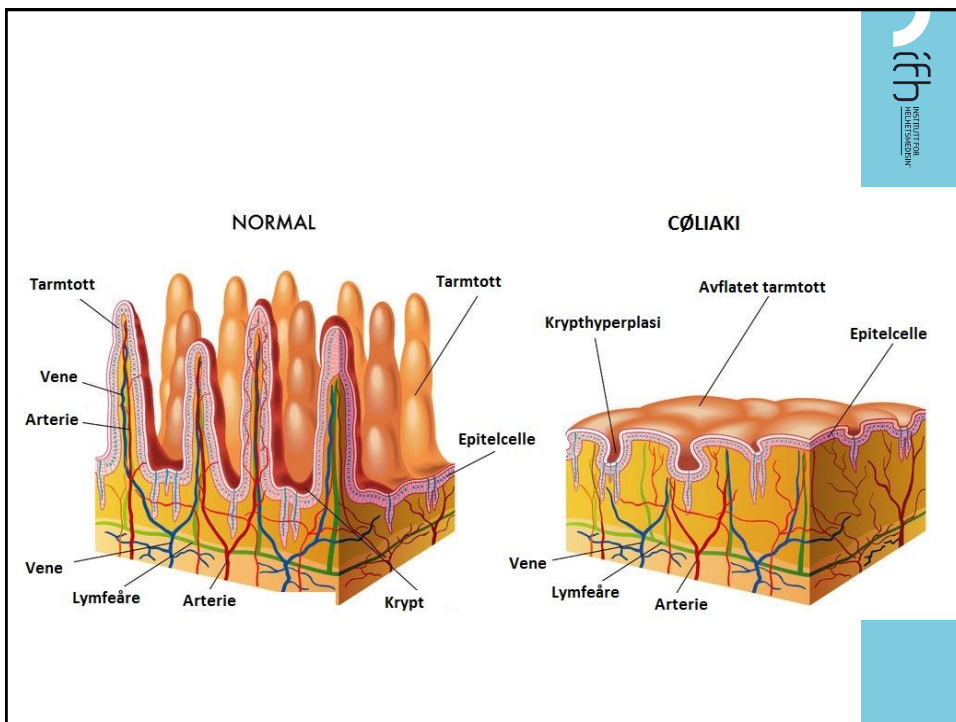
- Kirurgi
- Lindrende behandling



Cøliaki – s 125

- Allergi overfor proteinet gluten som særlig finnes i hvete og rug.
- Den allergiske reaksjonen rammer tynntarmen
 - *Slimhinnen blir hoven og tarmtottene forsvinner (atrofierer)*
- Livsvarig sykdom. Oppdages oftest i barneårene.





Cøliaki, forts.

Symptomer og tegn

- Grå, fettaktig diaré grunnet fett som ikke tas opp i tarmen.
- Tretthet og slapphet pga manglende opptak av næringsstoffer.
- Svingende forløp med gode og dårlige perioder

Diagnose

- Vevsprøve fra tarmen
- Bedring ved glutenfri kost

Cøliaki, forts.

Behandling

- Glutenfri kost
- Glukokortikoider (betennelsesdempende)
- Tilskudd av næringsstoffer, særlig jern, folsyre og vitamin B12.

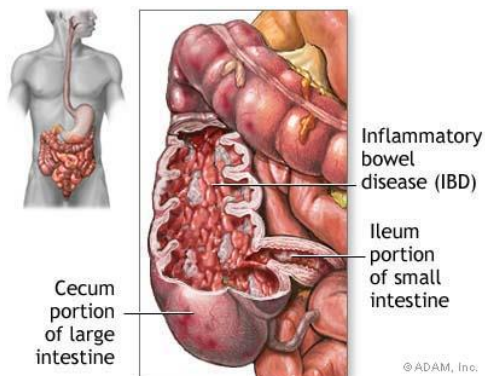
Komplikasjoner

- Anemi (blodmangel)
- Mangel på kalsium og sykdommer i skjelettet



Inflammatorisk tarmsykdom

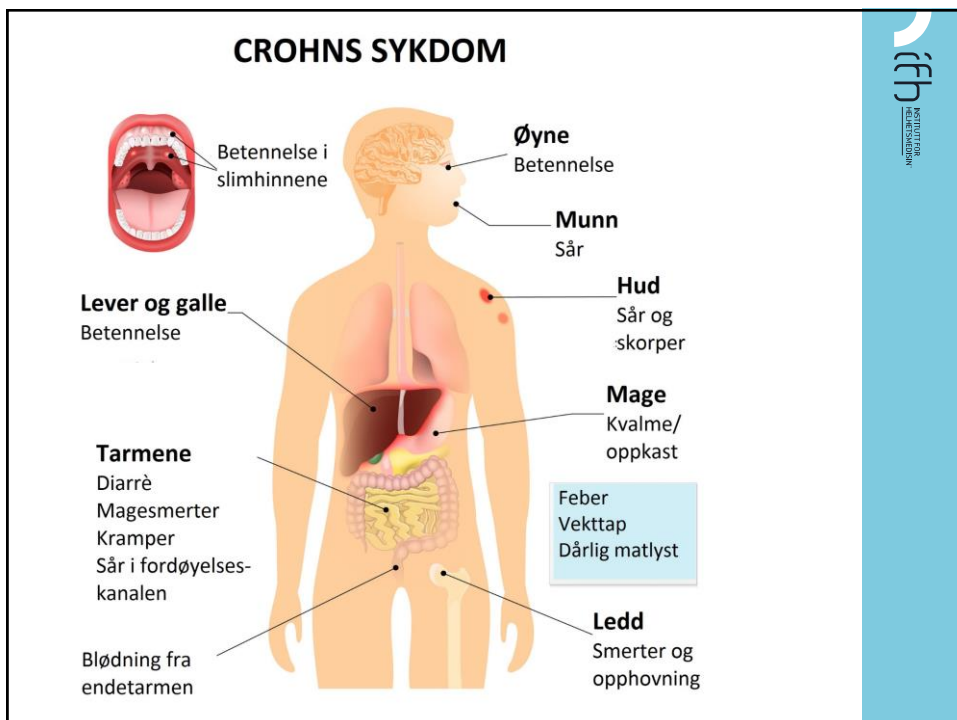
- Chrons sykdom
- Ulcerøs kolitt



Crohns sykdom – (morbus Chron) - s 126

- Kronisk betennelsessykdom av ukjent årsak som kan ramme hele gastrointestinaltraktus.
- Sår, arrdannelser og hull kan oppstå fra munnhule til anus, men hyppigst tynn- og tykktarm.

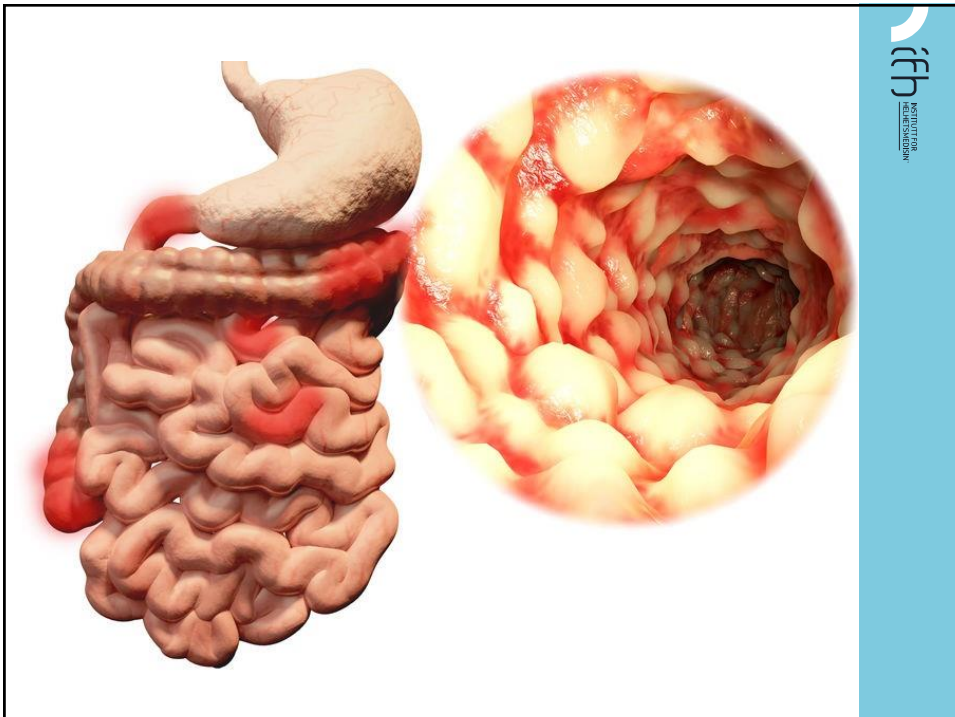
Oppdages oftest hos unge voksne i alderen 20-40 år.



Crohns sykdom, forts.

Symptomer og tegn

- Sår og betennelse kan oppstå i enkelte områder i tarmen, mens andre områder er helt friske.
- Betennelsen kan gå gjennom hele tarmveggen og ut i omkringliggende vev, og det kan dannes både trange partier (stenoser) og falske gangsystemer (fistler) som ledd i sykdommen.
- De første *symptomene* er som oftest magesmerter og diaré, eventuelt blodig og fettrik.
- Vedvarende vekttap, dårlig allmenntilstand og feber forekommer også.
- De trange partiene kan forårsake tarmslyng (*ileus*), og eventuelle fistler kan også gi langvarige problemer med vedvarende væsling og infeksjonsfare.



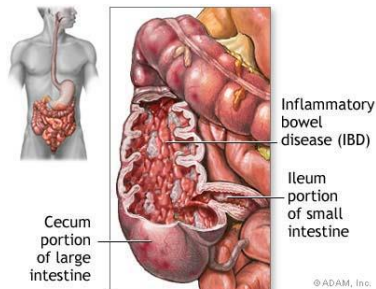
Crohns sykdom, forts.

Utredning

- Endoskopi, CT og MR kan påvise fistler og abcesser
- Blodprøver
 - *CRP og SR gir indikasjon på betennelse*
 - *Blodprøver for å vurdere om det foreligger malabsorpsjon*

Behandling

- Immundempende medisiner
- Kirurgi: Fjerne delen av tarmen som er rammet
- Kosthold, kosttilskudd



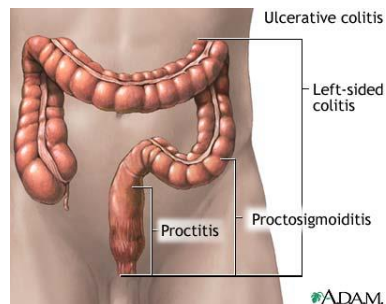
Ulcerøs kolitt – s 127

- Kronisk betennelsessykdom i tykktarmens slimhinne; overflateepitelet blir ødelagt, og pasienten får blødninger og diaré.
- Betennelsen starter oftest, og er mest intens, i den nederste delen av tykktarmen og i endetarmen.
- Rammer særlig mennesker mellom 15 og 40 år, men kan forekomme i alle aldre.
- Sykdommen opptrer noe hyppigere hos kvinner enn hos menn. Ca. 10 % av pasientene er barn. I Norge blir det hvert år registrert ca. 10 nye tilfeller per 100 000 innbyggere.
- Det kan i noen av tilfellene være vanskelig å si om det er ulcerøs kolitt eller Crohns sykdom i tykktarmen (intermediær kolitt).

Ulcerøs kolitt, forts.

ÅRSAKER

- Årsaken til sykdommen er ukjent.
- Ukjent årsak, men mye tyder på at det er en autoimmun sykdom.
 - *kroppens immunsystem oppfatter tykktarmepitelcellene som fremmede, og produserer antistoffer mot et overflateprotein som disse cellene produserer.*



Ulcerøs kolitt, forts.

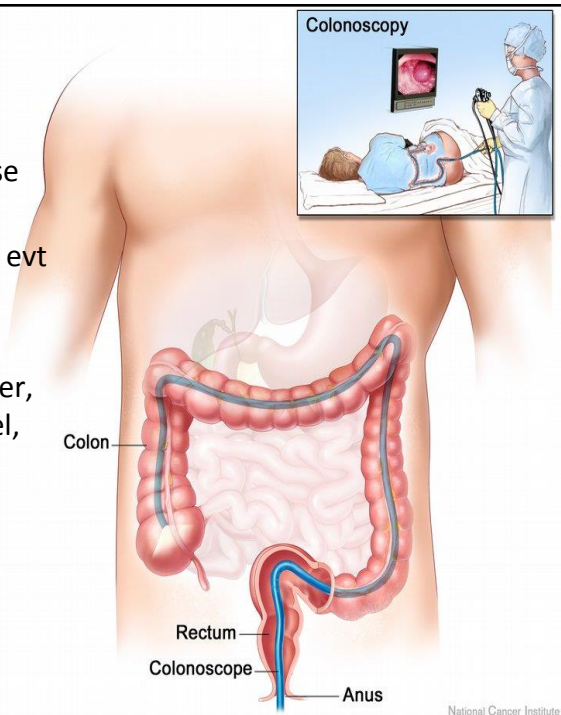
Symptomer og tegn

Kronisk sykdom med tidvise forverring

- Slimete og blodig diaré, evt magesmerter
- Avføringstrang
- Vil også ledsages av feber, tretthet, appetittmangel, kvalme og uttalt sykdomsfølelse.

Diagnose

Koloskopi



Ulcerøs kolitt, forts.

Behandling

- Immundempende medisiner
- Kirurgi: Fjerne hele eller deler av tykktarmen

Komplikasjoner

Blant pasienter med ulcerøs kolitt er det også overhyppighet av andre sykdommer:

- Øyesykdom
- Leddbetennelse
- Leversykdom
- Tykktarmskreft

Irritabel tarmsyndrom – Bind 2 s 132

Irritasjonstilstand i tykktarmen med fordøyelsesbesvær.
Påvirkes av psykisk stress.

Symptomer og tegn

- **Smerter:** Knipsmerter som ofte lindres av avføring eller luftavgang.
- **Luftplager**
- **Avføringsproblemer:** Veksler mellom forstoppelse og diaré.



Irritabel tarmsyndrom, forts.

Viktig å utelukke andre sykdommer som cøliaki, tarmkreft og ulcus pepticum.

Behandling

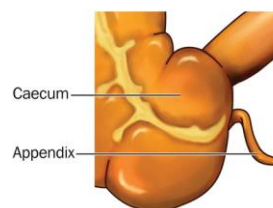
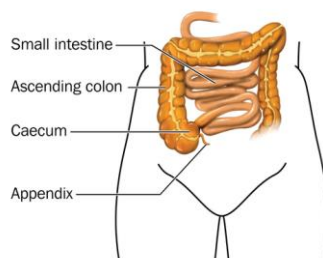
- Fysisk aktivitet og mosjon
- Romopplyllende kost:
Mye fiber



Blindtarmsbetennelse (appendisitt)

s 128

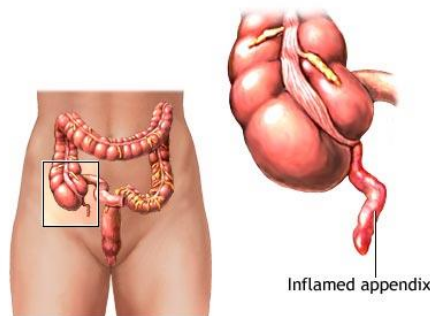
- Blindtarmsvedhenget (appendix veriformis) består av samme fire lag som resten av tarmen, og kjennetegnes ved høyt innhold av lymfatisk vev.
- Appendisitt er akutt betennelse i blindtarmsvedhenget.
- Tilstanden forekomme i alle aldre, men er vanligst hos barn og unge



Blindtarmsbetennelse (appendisitt), forts.

Årsak

- Årsaken til at det plutselig utvikler seg en betennelsestilstand er uklar.
- Skyldes antagelig mekanisk hinder av passasje ut fra hulrommet i vedhenget, grunnet fekal materiale.
- Sykdomfremkallende bakterier får gunstige formeringsmuligheter i matrester, døde celler og slim som er isolert i vedhengets indre.



Blindtarmsbetennelse (appendisitt), forts.

Behandling

- Kikkhullskirurgi med fjerning av blindtarmen (appendektomi)
- Antibiotikabehandling

Komplikasjoner

Perforert appendiks: Hull i blindtarmen med utsiving av tarminnhold til bukhulen, som gir kraftig betennelse av bukhinnen (peritonitt).

Peritonitt – s 136

Betennelse i bukhinnen.
 Hele bukhulen eller kun et område kan være affisert.
 Vanlig årsak til akutt abdomen.
 Kan være livstruende.

PERITONITT

Betente områder i bukhulen

Frisk

Puss og innhold fra avføring er tilstede rundt omkring i bukhulen.

ifh
 INSTITUTT FOR
 HELSEMEDISIN

Peritonitt, forts.

Årsak

- Perforasjon av hulorgan med lekkasje inn i bukhulen, f.eks. appendisitt
- Lekkasje av enzymer inn i bukhulen
- Åpning av bukhulen ved f.eks. kirurgi eller traume

Symptomer og funn

- Trykk og slippømheter i buken
- Feber

Behandling

- Avhenger av utløsende årsak

ifh
 INSTITUTT FOR
 HELSEMEDISIN

Kolarektal kreft – s 133

Vanlig kreftform som dannes i slimhinnepolypper i tykktarm eller rektum.

Hypigst hos eldre (sjelden før 40 år) og oftest i endetarmen og venstre del av tykktarmen


Risikofaktorer

- Mange polypper i tarmen
- Ulcerøs kolitt
- Fiberfattig kost

Tykktarmskreft sprer seg først til lymfeknuter i buker, deretter til leveren og videre til lunger, hjerne eller skjelettvev



ADAM




Kolarektal kreft, forts.

Symptomer og tegn


- Endring i avføring: Diaré, forstoppelse, blod i avføringen
- Blodig og slimete avføring
- Magesmerter
- Anemi, slapphet, tretthet og dårlig matlyst


Behandling

- Kirurgi
- Cellegift




Treatment of colon cancer depends on the stage, or extent, of disease






Stage I



Stage II

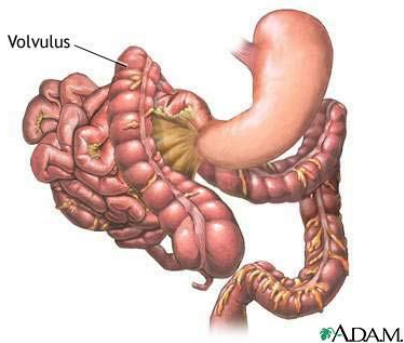


Stage III

ADAM

Tarmslyng (ileus) – s 130

Akutt passasjestans i tarmen.



Årsaker

- Grunnet lammelse: Tarmen er lammet (ingen peristaltiske bevegelser), pga infeksjon, etter operasjoner og skader etc.
- Grunnet mekanisk passasjehinder: Passasjehinder som svulst, betennelse (ødem), hard avføring, tarm som har vridd seg.

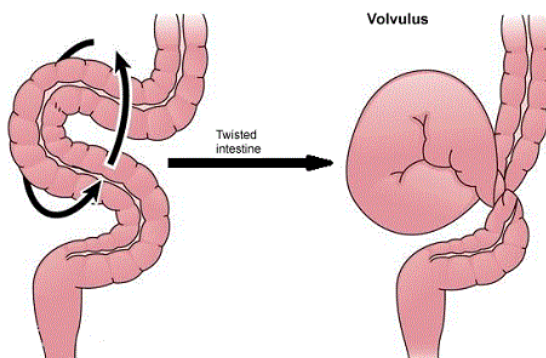
Tarmslyng (ileus), forts.

Symptomer og tegn

- Smerter som kommer og går
- Brekninger
- Utspilt buk

Behandling

- Evt. kirurgi



Brokk (hernie) – s 131

En utbuling av bukhinnen (peritoneum) og evt tarmer gjennom en svakhet i bukveggen.

Årsaker

Ofte en kombinasjon av:

- Svakhet i bukveggen: Operasjonsarr, medfødte svake områder, strekte muskler pga graviditet etc.
- Økt trykk i bukhulen: Tunge løft, graviditet, prostatahyperplasi, KOLS etc.

Reponibelt brokk – brokket glir lett tilbake

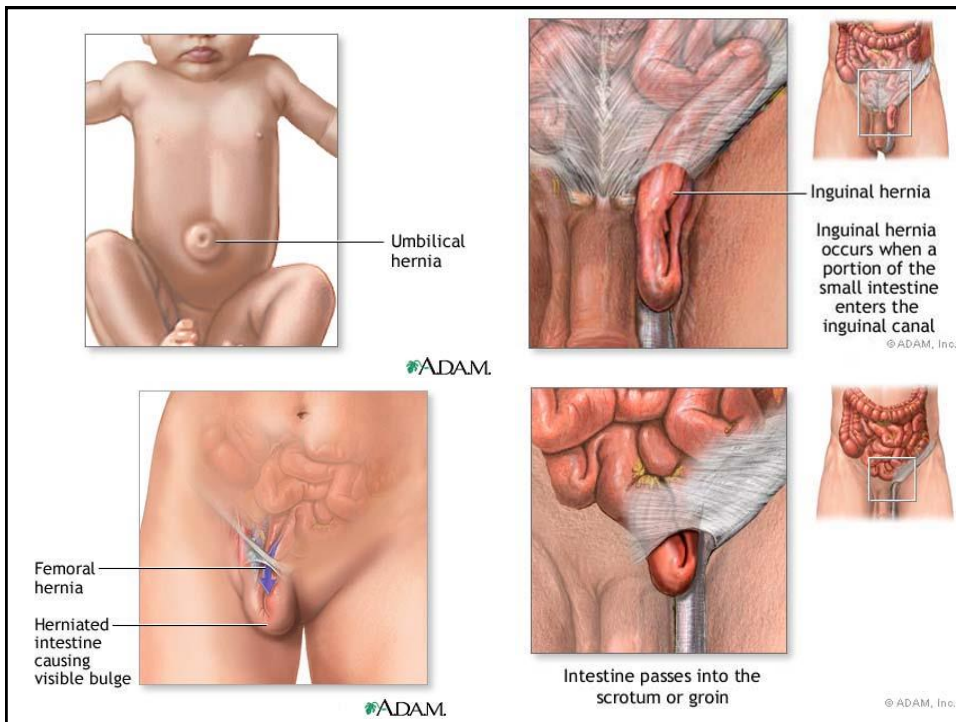
Typer brokk

Eksempler på type brokk

- Navlebrokk: Vanlig hos barn og kvinner
- Lyskebrokk: Vanligst hos menn, går oftest inn i lyskekanalen, evt ned i pungen.
- Lårbrokk: Hos kvinner
- Arrbrokk: Brokk i et operasjonsarr

Behandling

- Ved store plager eller fare for at brokket skal bli avklemt (stans på blodtilførsel) → kirurgi
- Brokkbind for å holde brokket på plass



Spørsmål

- Hvilke faktorer disponerer for sure oppstøt?
- Hvilke symptomer gir gastroøsofagal refluks og hvordan behandler man det?
- Hvilke faktorer kan øke risikoen for å utvikle spiserørskreft?
- Hva skyldes magesår?
- Hvilke risikofaktorer kjenner du til for utvikling av kreft i magesekken?
- Hva er cøliaki og hva skjer i tarmen hos en person med cøliaki?
- Hva skiller Crohns sykdom og ulcerøs kolitt?
- Hvilke symptomer gir inflammatorisk tarmsykdom?
- Hvilke symptomer gir blindtarmsbetennelse?
- Hvilke symptomer gir tykktarmskreft og hvordan behandler man det?
- Hvordan behandler man irritabel tarmsyndrom?
- Hva er ileus?
- Nevn noen årsaker til ileus?
- Hva er divertikler og hva er divertikulitt?
- Hvem er det som hyppigst får divertikulitt?

Hemoroider

Åreknuter i venene rundt endetarmsåpningen, dekket av hud eller slimhinne.

Årsak

Økt trykk i bukhulen: Forstoppelse, svangerskap, skrumplever

Symptomer og tegn

- Blødning
- Smerter ved avføring
- Plutselig blodpropp i hemoroiden
→ sterke smerter
- Kløe

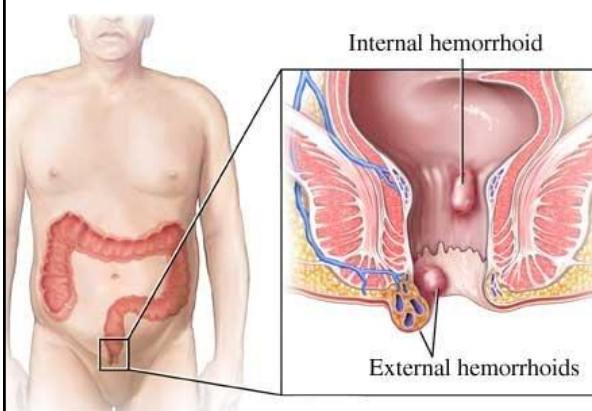


ADAM

Hemoroider, forts

Behandling

- Behandle forstoppelse
- Lokalbehandling som krymper hemoroidene
- Fjerne hemoroidene kirurgisk



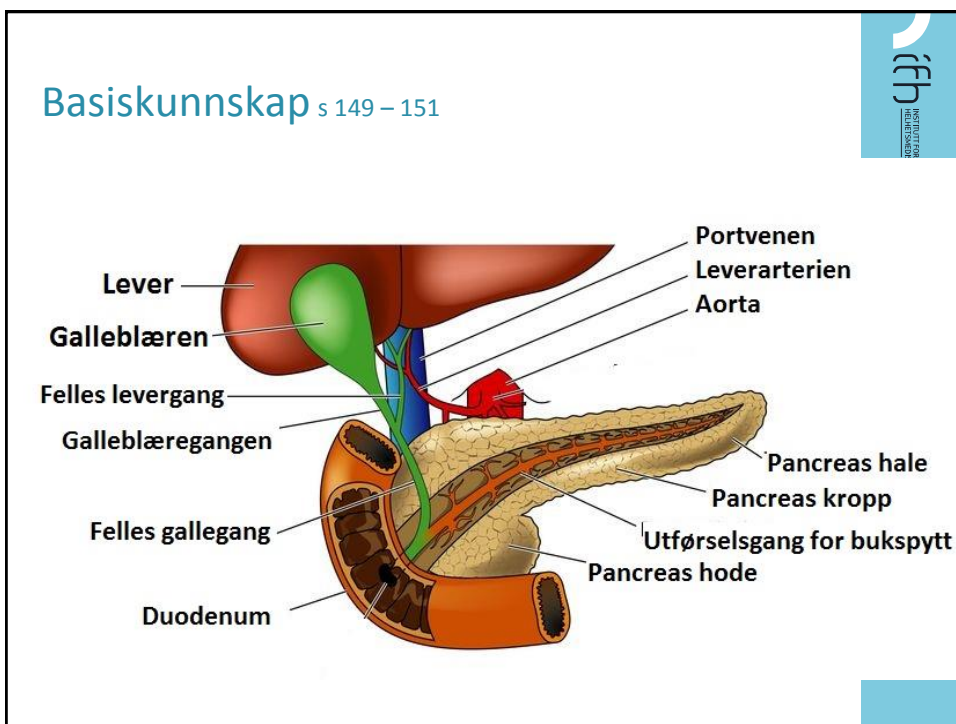
Sykdommer i lever, galleveier og bukspyttkjertel

Generelle symptomer – s 148:

- Slapphet – økt søvnbehov og nedsatt fysisk kapasitet (leverskade)
- Smerter i magen
 - øvre høyre del av abdomen: lever- og gallesykdommer.
 - sentralt i buken med stråling til ryggen: pankreas
- Manglende matlyst – ved ulike leversykdommer
- Lys avføring og mørk urin – lever og gallesykdommer
- Kløe – ved mange leversykdommer
- Avføring med høyt fettinnhold – sykdom i pankreas

Generelle funn:

- Ikterus –gulsott grunnet høyt nivå av vann- eller fettløselig bilirubin i blodet. Gir gulfarget hud og gulfargede slimhinner
- Hudforandringer – utvidede vener ved navlen
- Stor lever (hepatomegali)
- Forstørret milt (splenomegali)
- En karakteristisk ånde ved leversvikt (fetor hepaticus),



Alkoholisk leverskade – s 155

Alkoholisk leverskade gir flere typer av skader

Steatose

- Opphopning av fett i levercellene, skyldes oftest alkoholmisbruk, men sees også ved overvekt.
- Ved kronisk alkoholisme vil hele leveren vokse. Gir vanligvis ingen symptomer, men årsaken er alkoholmisbruk, er det et faresignal om at pasienten over tid står i fare for å utvikle leverchirrhose.
- Er reversibelt og etterlater ikke leverskade hvis alkoholinntaket stanses.



Alkoholisk leverskade, forts.

Akutt leverbetennelse

Oppstår gjerne etter en periode med spesielt stort alkoholinntak hos en kronisk alkoholmisbruker.

Skrumplever (cirrhose)

- Ved langvarig høyt alkoholinntak – mer enn 10 år.
- Levercellene dør og erstattes av bindevev slik at hele leveren krymper.
- Vil etter hvert gi leversvikt.
- Går ikke tilbake dersom personen slutter å drikke.

Alkoholisk leverskade, forts.

Alkoholisk hepatitt

- Betennelse i levervevet som følge av alkoholskade.
- Gir skade av levercellene og begynnende vindevevsdannelse
- Er reversibelt og etterlater ikke leverskade hvis alkoholinntaket stanses.

- Animasjonsfilm:
- https://www.youtube.com/watch?v=RudR2_VVoaw

Hepatitt – Bind 1 s 152 - 153

Virusinfeksjon i leveren.

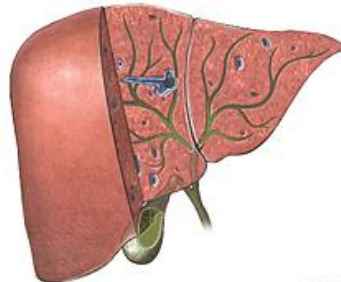
Typer

- Hepatitt A
- Hepatitt B
- Hepatitt C
- (Hepatitt D: Smitter kun ved samtidig hepatitt B)
- (Hepatitt E)

Hepatitt, forts.

Symptomer og tegn

- Feber
- Slapphet
- Kvalme, anoreksi og diaré



ADAM.

Opphopning av bilirubin og gallealter

→ Ikterus, hudkløe, mørk urin og avfarget avføring

Hevelse i leveren

→ Smerter rundt leveren

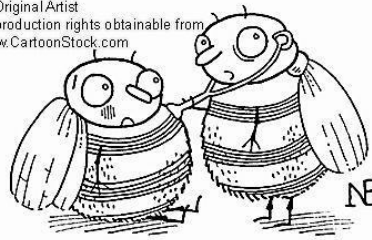
Ved hepatitt C kan det være sparsomt med symptomer.

Hepatitt, forts.

Behandling

- Noen typer vaksiner man kan gi etter smitte
- Hindre ytterligere behandling på leveren

© Original Artist
Reproduction rights obtainable from
www.CartoonStock.com



"You've got Hepatitis Bee."

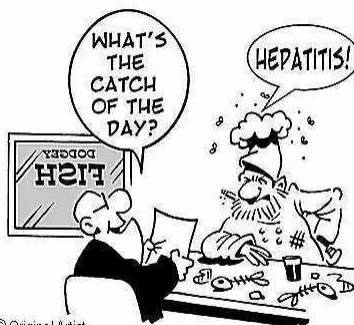
Vaksiner

- Hepatitt A: Reise til områder med høy forekomst
- Hepatitt B-vaksine til spesielt utsatte grupper: helsepersonell, narkomane, personer med mange seksualpartnere og homofile menn

Hepatitt – smitte

Hepatitt A

- Fekal-oral smitte særlig via infisert mat og drikke
- Stort sett i tropiske strøk med dårlige hygieneforhold.



© Original Artist
Reproduction rights obtainable from
www.CartoonStock.com

search ID: mly0594

Hepatitt – smitte, forts.

Hepatitt B

- Blodsmitte og seksuelt overførbart
- Sprøytenarkomane og helsepersonell spesielt utsatt.

Hepatitt C

- Blodsmitte (og seksuell smitte).

Blodsmitte inkluderer også smitte ved tatovering.

Hepatitt – forløp

Hepatitt A

Går over av seg selv og gir ikke kronisk hepatitt.

Hepatitt B

Noen få blir kroniske bærere (dvs at de kan smitte andre, uten at de er syke selv), halvparten av disse får kronisk hepatitt.

Hepatitt C

80 % får kronisk hepatitt, evt med utvikling av skrumplever.



Skrumplever (cirrhose) – s 152 - 154

Årsaker

- Alkohol
- Hepatitt (virus)
- Gallesykdom
- Noen medisiner
- Giftstoffer og løsemidler



ADAM.

Behandling

- Unngå ytterligere belastning på leveren (unngå alkohol og levertoksiske medikamenter)
- Levertransplantasjon

Skrumplever – symptomer og tegn

Når levervevet erstattes av bindevev, blir det økt hydrostatisk trykk i blodårene som går inn i leveren (portvenene). Dette gir:

- Hemoroider (utvidede blodårer ved analåpningen)
- Øsofagusvaricer (utvidede blodårer i spiserøret)
- Vann i bukhulen (ascites)



mrcppreview.blogspot.com

<http://mrcppreview.blogspot.com>

Skrumplever – symptomer og tegn, forts.

- Kvalme, oppkast og magesmerter
- Mangel på galle kan gi mindre opptak av fett og fettaktig avføring
- Symptomer på leversvikt (se senere slides)



Leversvikt

Årsaker

- Årsaker som ved skrumplever
- Noen medisiner og giftstoffer, som paracetamol og giftig sopp, kan gi akutt leversvikt

Leversvikt

Symptomer og tegn

- Evt symptomer på skrumplever
- Gynekomasti (forstørrede brystkjertler)
- Gulsott (opp hopning av gallefargestoffet bilirubin i blodet)
- Blødningstendens pga nedsatt produksjon av koagulasjonsfaktorer
- Forbigående hjerneskade pga ammoniakk i blodet
- Hudkløe



Gulsott (ikterus)

Opphopning av bilirubin i blod og vev.

Hva er bilirubin?

- Bilirubin er et gult fargestoff som frigjøres til blodet når røde blodceller brytes ned.
- Bilirubin skilles ut via gallen eller urinen.
- Gir farge til avføring, urin og blåmerker (det gule i blåmerker)



www.wikipedia.org

Gulsott (ikterus)

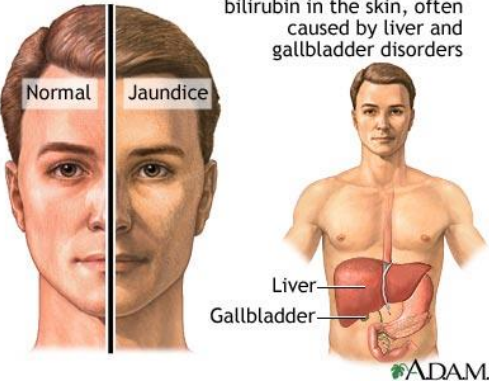
Yellowing is from accumulated bilirubin in the skin, often caused by liver and gallbladder disorders

Symptomer og tegn

- Gul farge på hud, slimhinner og øye
- For øvrig avhengig av årsak

Årsaker

- Økt nedbrytning av røde blodceller, f.eks. hos nyfødte.
- Leversykdom, f.eks. hepatitt eller skrumplever
- Gallesykdom, f.eks. gallestein.



The illustration consists of three parts. On the left, a woman's face is shown split vertically. The left side is labeled 'Normal' and shows a healthy complexion. The right side is labeled 'Jaundice' and shows yellowing of the skin and eyes. To the right of the face is a diagram of a male torso showing internal organs. The liver is labeled 'Liver' and the gallbladder is labeled 'Gallbladder'. The ADAM logo is visible at the bottom right of the diagram.

Gallestein – s 158 - 159.

Steinlignende dannelser i galleblæren, eller gallegangene.

Finnes to typer

- Kolesterolstein, den vanligste: Kommer av forhøyet kolesterol i gallen
- Pigmentstein

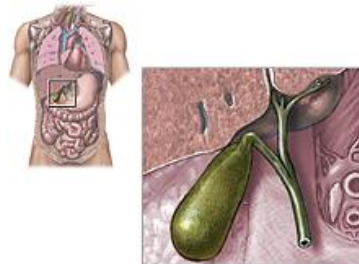
Disponerende årsaker

- Overvekt
- Kvinne
- Alder 40-50 år
- Graviditet
- Arv

Gallestein,forts.

Symptomer og tegn

- Anfall kan oppstå etter store måltider med høyt fettinnhold
- Takvise smerter under høyre nederste ribbe, ofte med utstråling til høyre skulder.
- Kvalme og brekninger
- Evt gulsott (bilirubin blir ikke skilt ut med gallen og hoper seg opp i blodet)



ADAM

Gallestein, forts

Behandling

- Smertestillende medisiner
- Medisiner som demper sammentrekningene i galleblæren og gallegangen
- Kirurgi: Fjerne galleblæra



curezone.com

Akutt pankreatitt - s 160

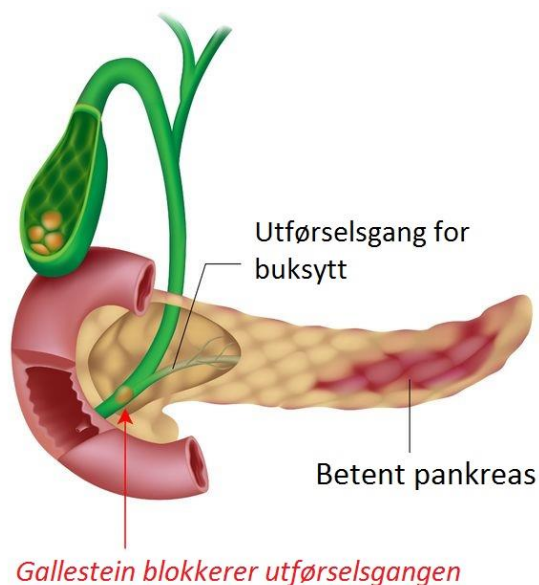
Betennelse i bukspyttkjertelen

Årsaker

- Alkoholmisbruk
- Gallestein (blokkerer felles utførselsgang mellom bukspyttkjertelen og galleblæra)

Opphopning av fordøyelsesenzymer inne i bukspyttkjertelen → enzymene bryter ned selve kjertelen.

Akutt pankreatitt



Akutt pankreatitt, forts.

Symptomer og tegn

- Sterke smerter øverst i abdomen, ofte med utstråling til ryggen og opp i brystet
- Kvalme og redusert allmenntilstand



Behandling

- Smertestillende
- Faste for å unngå produksjon av pankreasenzymmer
- Væske, salter og parenteral næring
- Evt fjerning av gallestein

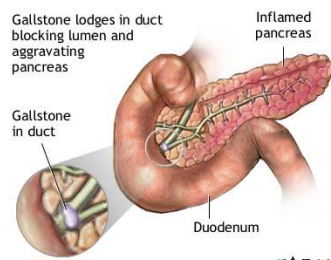
Kronisk pankreatitt – s 161

Langvarig betennelse i bukspyttkjertelen.

Årsaker

- Kronisk alkoholmisbruk
- Gallesteinssykdom

Svikt av både hormon- og fordøyelsesenzymproduksjon.



Kronisk pankreatitt, forts.

Symptomer og tegn

- Kroniske magesmerter, forverres ofte av matinntak. Fører igjen til at pasienten unngår mat og blir underernært og slapp.
- Diarè, steatorè, vekttap og mangel på B₁₂.
- Mangel på fordøyelsesenzymer
 - Fettaktig, lys avføring (svikt i fettabsorpsjon)
 - Vektnedgang pga malabsorpsjon
- Mangel på insulin: Diabetes

Kronisk pankreatitt, forts

Behandling

- Smertestillende
- Fettfattig og proteinrik kost
- Enzymer som erstatning for tapt produksjon
- Unngå alkohol
- Insulin ved behov

Kreft i bukspyttkjertelen – s 162

Disponerende faktorer: Røyking og alkohol
Hyppigst hos eldre menn

En aggressiv kreftform, ofte med spredning.

- Lokal spredning – vokser inn i nærliggende anatomiske strukturer, bakre bukvegg, milt og magesekk, tykktarm
- Lymfeknuter
- Fjernmetastaser – først til lever så til skjelett eller lunge

Kreft i bukspyttkjertelen, forts.

To typer

- Kreft i pankreashodet – den vanligste. Hindrer passasje av galle.
- Kreft i pankreaskroppen eller halen. Vil ikke hindre passasje av galle og kan bli større og spre seg før symptomene oppdages.

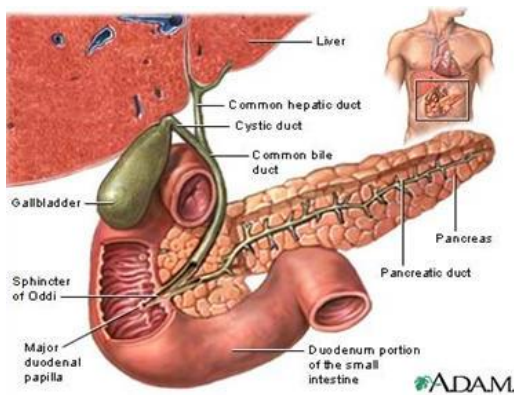
Symptomer og tegn

- Ikterus
- Smerter, fordøyelsesplager og diaré
- Vekttap
- Ved avklemming av galleveiene: Ikterus og kløe

Prognose: Svært dårlig

Kolecystitt: Betennelse i galleblæren – s 157

- Infeksjon av galleblæren, som regel med tarmbakterier (e.coli)
- 90% av tilfellene skyldes gallestein.



Kolecystitt, forts

Symptomer og tegn

- Sterk smerte og trykkømhets under nedre høyre ribbein, ofte med utstråling til høyre skulder.
- Feber
- Kvalme og brekninger

Behandling

- Antibiotika og smertestillende
- Kirurgi

Spørsmål

1. Hva er hemoroider?
2. Ved hvilke tilstander er det økt risiko for å få hemoroider?
3. Hvordan oppstår brokk?
4. Hvilke typer brokk kjenner du til?
5. På hvilke måter kan alkoholmisbruk skade leveren?
6. Hvordan smitter hepatitt?
7. Hvem bør ta vaksine mot hepatitt?
8. Hvilke typer hepatitt kan gi kronisk infeksjon?
9. Hva er ikterus og hva skyldes det?
10. Hvilke årsaker til leversvikt kjenner du til?
11. Hvilke symptomer gir skrumplever og leversvikt?
12. Hvem er det som typisk får gallestein?
13. Hvordan behandles gallestein?
14. Hva slags symptomer er typiske ved akutt pankreatitt?
15. Hva er årsakene til akutt og kronisk pankreatitt?
16. Hvordan er prognosen ved pankreaskreft?